

令和 6 年度

網走市における景気動向調査

<第Ⅱ四半期>

# 報 告 書

網 走 商 工 会 議 所

# 目 次

## 第1章 調査要領

|     |              |   |
|-----|--------------|---|
| 1-1 | 調査時点及び調査対象期間 | 1 |
| 1-2 | 調査対象         | 1 |
| 1-3 | 調査方法         | 1 |
| 1-4 | 回収状況         | 1 |

## 第2章 概況

|     |        |   |
|-----|--------|---|
| 2-1 | 全体の動き  | 2 |
| 2-2 | 業種別の動き | 3 |
| 1)  | 建設業    | 3 |
| 2)  | 製造業    | 4 |
| 3)  | 卸売業    | 4 |
| 4)  | 小売業    | 5 |
| 5)  | サービス業  | 5 |

|     |            |   |
|-----|------------|---|
| 第3章 | 業種別設備投資の状況 | 6 |
|-----|------------|---|

|     |            |   |
|-----|------------|---|
| 第4章 | 業種別経営上の問題点 | 7 |
|-----|------------|---|

# 第1章 調査要領

## 1-1. 調査時点及び調査対象期間

- (1) 調査時点：令和6年7月1日（月）～令和6年9月30日（月）
- (2) 調査対象期間：令和6年7月～9月期実施、及び令和6年10月～12月見通し

## 1-2. 調査対象

網走市に所在する建設業（30件）、製造業（24件）、卸売業（20件）、小売業（40件）、サービス業（44件）の158社を調査対象とした。

## 1-3. 調査方法

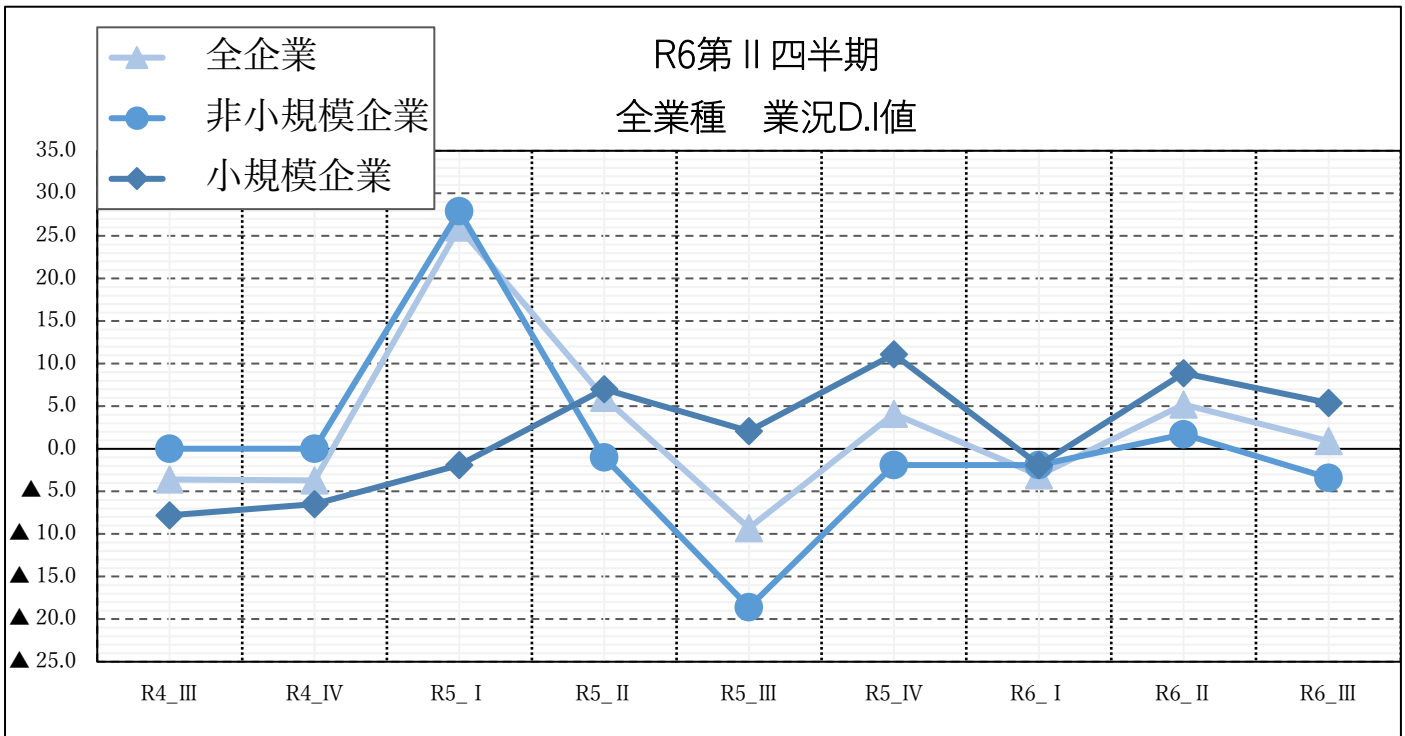
調査対象に案内文と調査票を送付し、FAXもしくは同封の返信用封筒による郵送、インターネット（Google フォーム）による返信にて回答を受ける。

## 1-4. 回収状況

| 業種 \ 企業数 | 対象企業数 | 回答企業数                     | 回答率   |
|----------|-------|---------------------------|-------|
| 建設業      | 30件   | 20件（非小規模企業：8件、小規模企業：12件）  | 66.7% |
| 製造業      | 24件   | 16件（非小規模企業：8件、小規模企業：8件）   | 66.7% |
| 卸売業      | 20件   | 16件（非小規模企業：9件、小規模企業：7件）   | 80.0% |
| 小売業      | 40件   | 30件（非小規模企業：15件、小規模企業：15件） | 75.0% |
| サービス業    | 44件   | 33件（非小規模企業：19件、小規模企業：14件） | 75.0% |
| 合計       | 158件  | 115件                      | 72.8% |

## 第2章 概況

### 2-1. 全体の動向



令和6年度第Ⅱ四半期（7月～9月）の全企業業況は、前年同期に比べ、「好転企業」24.3%、「悪化企業」19.1%となり、「好転企業」から「悪化企業」を差し引いたD.I.値は5.2となり、前回（D.I.値△3.1）に比べ、その差は8.3ポイント好転傾向となっています。

非小規模企業の業況は前年同期に比べ、「好転企業」27.1%、「悪化企業」25.4%となり、「好転企業」から「悪化企業」を差し引いたD.I.値は1.7となり、前回（D.I.値△1.9）に比べ、その差は3.6ポイント好転傾向となっています。

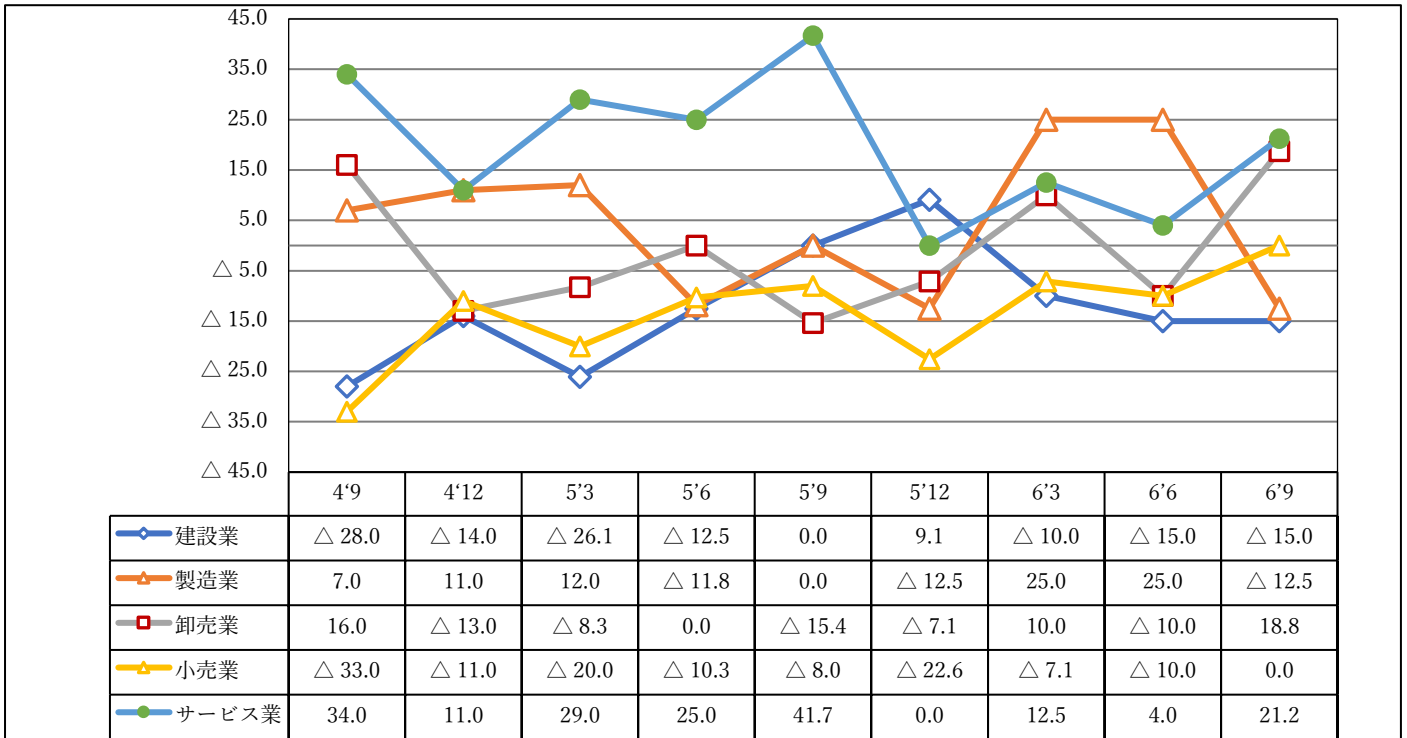
小規模企業の業況は前年同期に比べ、「好転企業」21.4%、「悪化企業」12.5%となり、「好転企業」から「悪化企業」を差し引いたD.I.値は8.9となり、前回（D.I.値△1.9）に比べ、その差は10.8ポイント好転傾向となっています。

次期（10月～12月）見通しとして全企業の業況は、今期に比べ「好転企業」20.0%、「悪化企業」19.1%となり、「好転企業」から「悪化企業」を差し引いたD.I.値は0.9となり、今期（D.I.値5.2）に比べ、その差は4.3ポイント悪化傾向となっています。

非小規模企業の次期業況見通しは、今期に比べ「好転企業」15.3%、「悪化企業」18.6%となり、「好転企業」から「悪化企業」を差し引いたD.I.値は△3.3となり、今期（D.I.値1.7）に比べ、その差は5.0ポイント悪化傾向となっています。

小規模企業の次期業況見通しは、今期に比べ「好転企業」25.0%、「悪化企業」19.6%となり、「好転企業」から「悪化企業」を差し引いたD.I.値は5.4となり、今期（D.I.値8.9）に比べ、その差は3.5ポイント悪化傾向となっています。

## 2-2. 業種別の動向



### 1) 建設業

#### 完成工事高

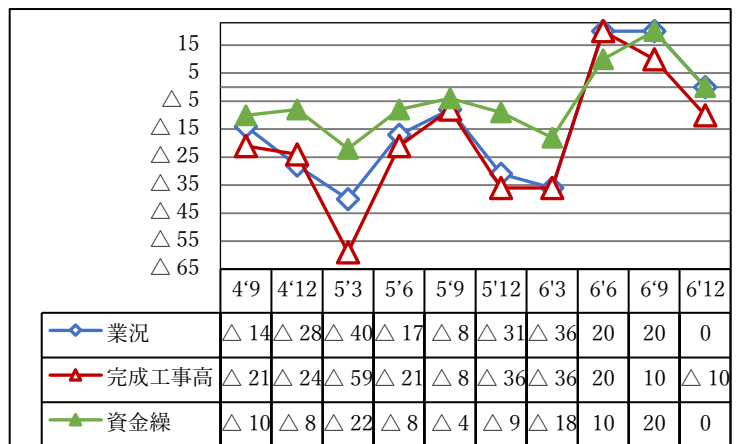
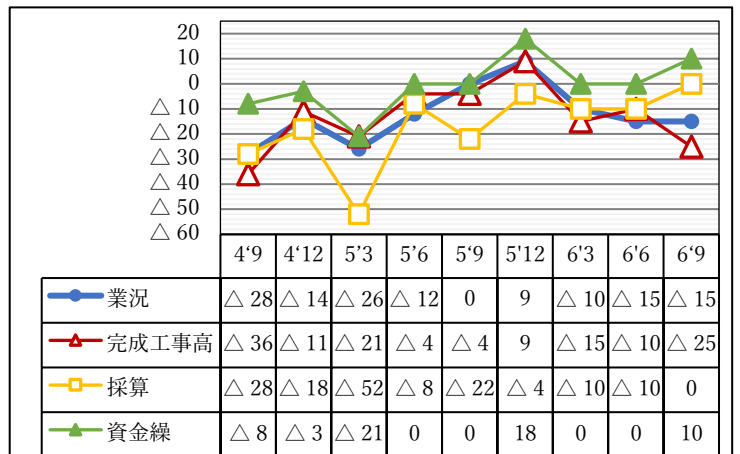
前年比で「好転企業」15.0%、「悪化企業」40.0%、D.I.値△25.0と前年同期（△4.5）に比べ20.5ポイントの悪化傾向を示しました。

#### 採算

前年比で「好転企業」20.0%、「悪化企業」20.0%、D.I.値0.0と前年同期（△22.0）に比べ22.0ポイントの好転傾向を示しました。

#### 来期見通し

業況D.I.値0.0（前年同期D.I.値△31.8）、完成工事高D.I.値△10.0（同△36.0）、資金繰り0.0（同△9.1）と前年同期に比べ、全ての見通しで好転傾向を示しました。



## 2) 製造業

### 生産高

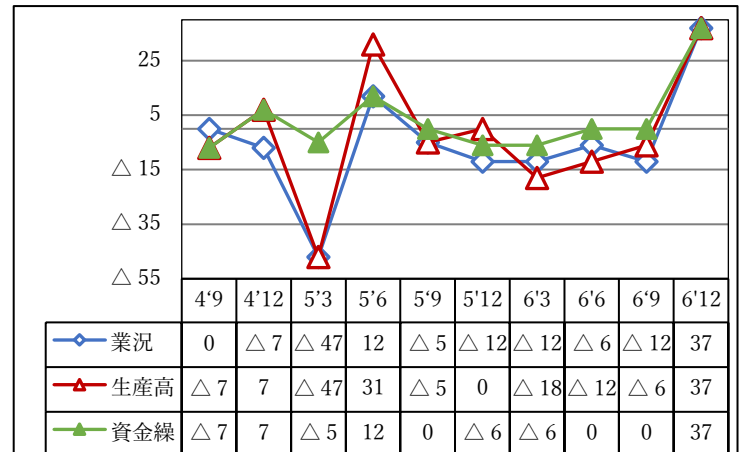
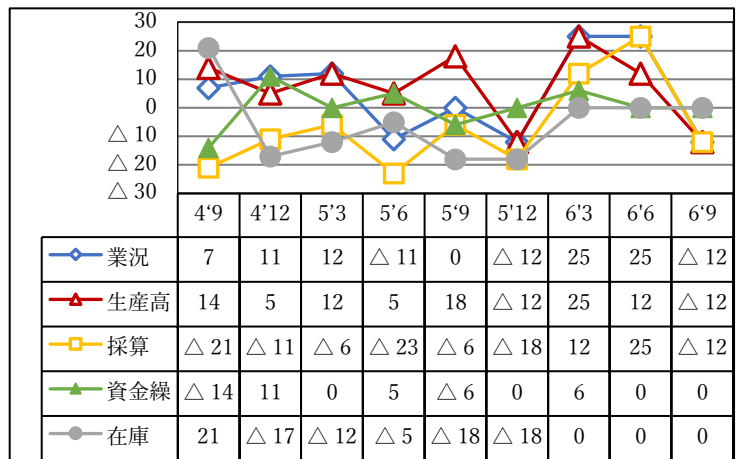
前年比で「好転企業」0.0%、「悪化企業」12.5%、D.I.値△12.5と前年同期（18.8）に比べ31.3ポイントの悪化傾向を示しました。

### 採算

前年比で「好転企業」0.0%、「悪化企業」12.5%、D.I.値△12.5と前年同期（△6.3）に比べ6.2ポイントの悪化傾向を示しました。

### 来期見通し

業況 D.I 値 37.5（前年同期 D.I 値△12.5）、生産高 D.I 値 37.5（同 0.0）、資金繰り 37.5（同△6.3）と前年同期に比べ、全ての見通しで好転傾向を示しました。



## 3) 卸売業

### 売上高

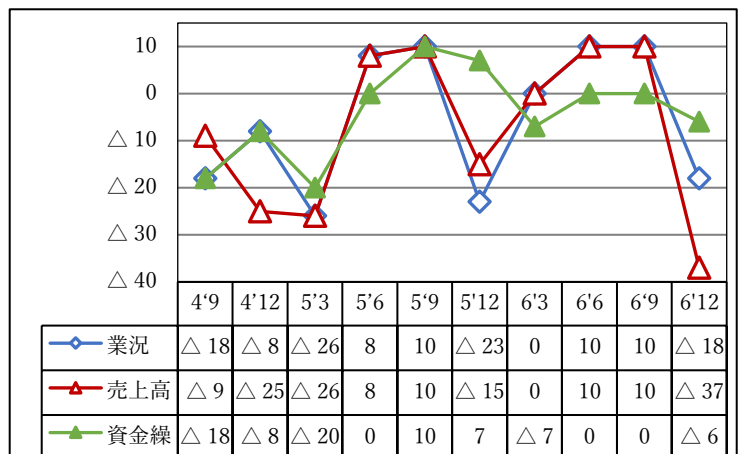
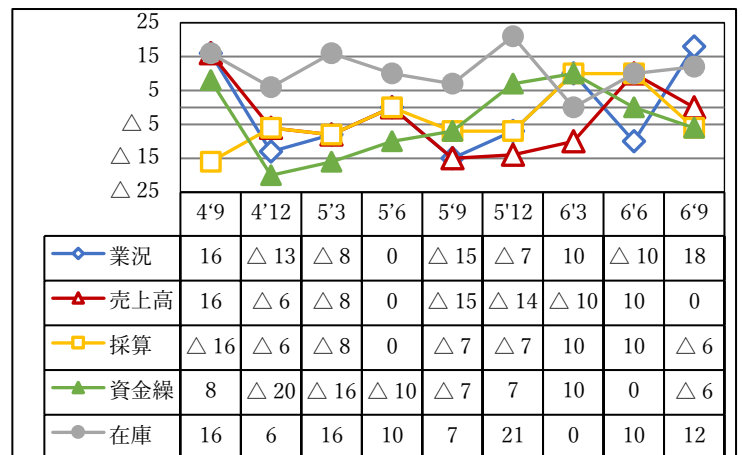
前年比で「好転企業」25.0%、「悪化企業」25.0%、D.I.値 0.0と前年同期（△15.4）に比べ15.4ポイントの好転傾向を示しました。

### 採算

前年比で「好転企業」12.5%、「悪化企業」18.8%、D.I.値△6.3と前年同期（△7.7）に比べ1.4ポイントの好転傾向を示しました。

### 来期見通し

業況 D.I 値△18.8（前年同期 D.I 値△23.1）、売上高 D.I.値△37.5（同△15.4）、資金繰り△6.3（同 7.7）と前年同期に比べ、2つの見通しで悪化傾向を示しました。



#### 4) 小売業

##### 売上高

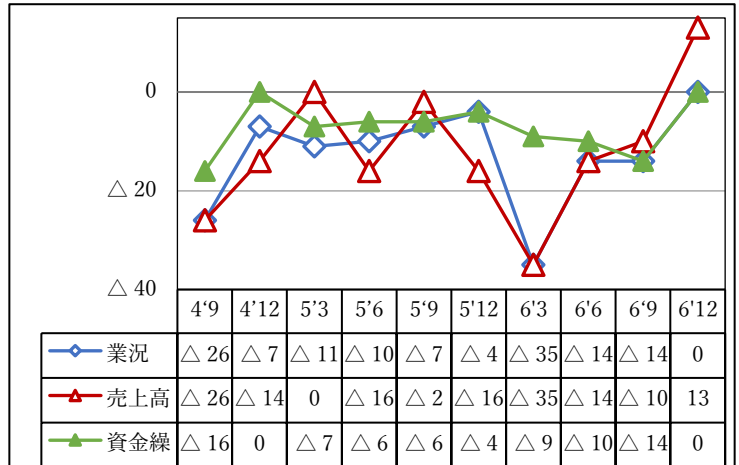
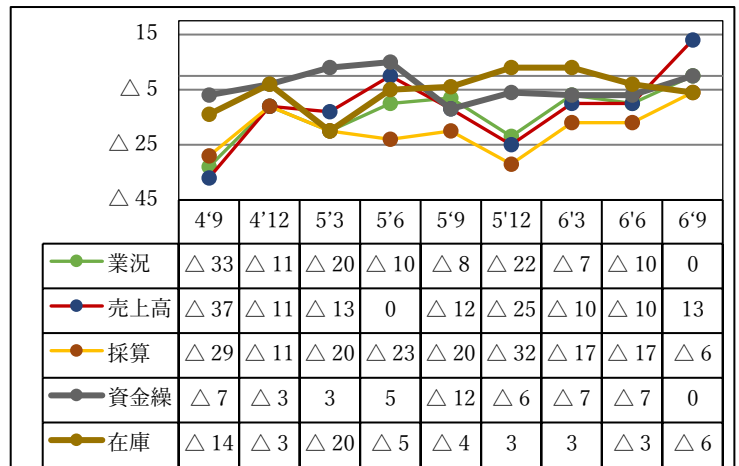
前年比で「好転企業」26.7%、「悪化企業」13.3%、D.I.値13.4と前年同期(△12.0)に比べ25.4ポイントの好転傾向を示しました。

##### 採算

前年比で「好転企業」20.0%、「悪化企業」26.7%、D.I.値△6.7と前年同期(△20.0)に比べ13.3ポイントの好転傾向を示しました。

##### 来期見通し

業況D.I.値0.0(前年同期D.I.値△4.0)、売上高D.I.値13.4(同△16.0)、資金繰り0.0(同△4.0)と前年同期に比べ、全ての見通しで好転傾向を示しました。



#### 5) サービス業

##### 売上高

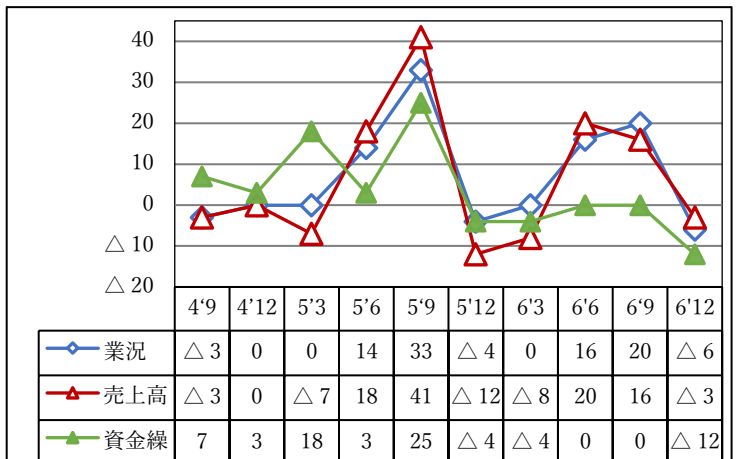
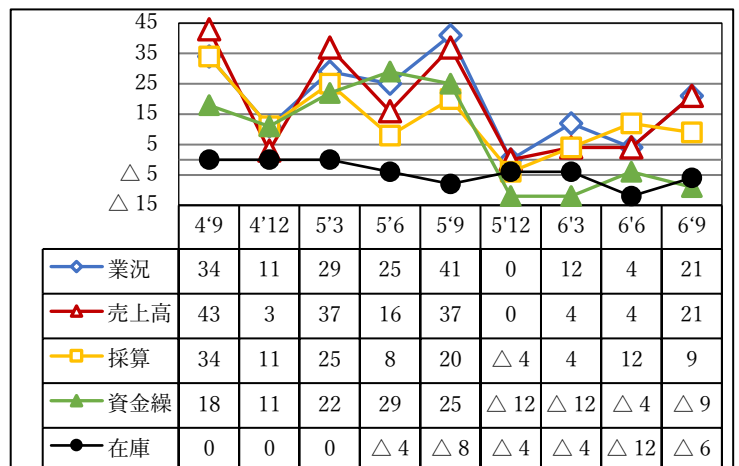
前年比で「好転企業」39.4%、「悪化企業」18.2%、D.I.値21.2と前年同期(37.5)に比べ、16.3ポイントの悪化傾向を示しました。

##### 採算

前年比で「好転企業」33.3%、「悪化企業」24.2%、D.I.値9.1と前年同期(20.8)に比べ11.7ポイントの悪化傾向を示しました。

##### 来期見通し

業況D.I.値△6.1(前年同期D.I.値△4.2)、売上高D.I.値△3.0(同△12.5)、資金繰り△12.1(同△4.2)と前年同期に比べ、2つの見通しで悪化傾向を示しました。



### 第3章 業種別設備投資の状況

今期の設備投資の有無と設備内容について調査し、業種別に統計しました。

設備投資の有無は表1のとおり、設備内容は表2のとおりです。

表1 業種別設備投資の動向

|         | 建設業 | 製造業 | 卸売業 | 小売業 | サービス業 | 全業種  |
|---------|-----|-----|-----|-----|-------|------|
| 実施した    | 4件  | 4件  | 0件  | 3件  | 5件    | 16件  |
| 実施していない | 16件 | 12件 | 16件 | 27件 | 28件   | 99件  |
| 合計      | 20件 | 16件 | 16件 | 30件 | 33件   | 115件 |

表2 業種別設備投資の内容

|        | 建設業 | 製造業 | 卸売業 | 小売業 | サービス業 | 全業種 |
|--------|-----|-----|-----|-----|-------|-----|
| 土地     | 0件  | 1件  | 0件  | 0件  | 0件    | 1件  |
| 店舗     | 0件  | 0件  | 0件  | 1件  | 2件    | 3件  |
| 販売設備   | 0件  | 1件  | 0件  | 0件  | 0件    | 1件  |
| 車輛運搬具  | 4件  | 1件  | 0件  | 1件  | 0件    | 6件  |
| 付帯設備   | 1件  | 1件  | 0件  | 1件  | 4件    | 7件  |
| OA機器   | 0件  | 0件  | 0件  | 0件  | 0件    | 0件  |
| 福利厚生施設 | 0件  | 0件  | 0件  | 0件  | 0件    | 0件  |
| その他    | 0件  | 0件  | 0件  | 0件  | 0件    | 0件  |
| 合計     | 5件  | 4件  | 0件  | 3件  | 6件    | 18件 |

※複数回答あり

○全業種でみると設備投資に実施したのが16件、実施していないが99件となりました。前回は設備投資を実施したのが9件、実施していないが89件でありました。また、設備内容として最も多かったのは付帯設備、車輛運搬具、次いで店舗となっています。前回は車輛運搬具が最も多く、付帯設備が2番目に多く占めていました。

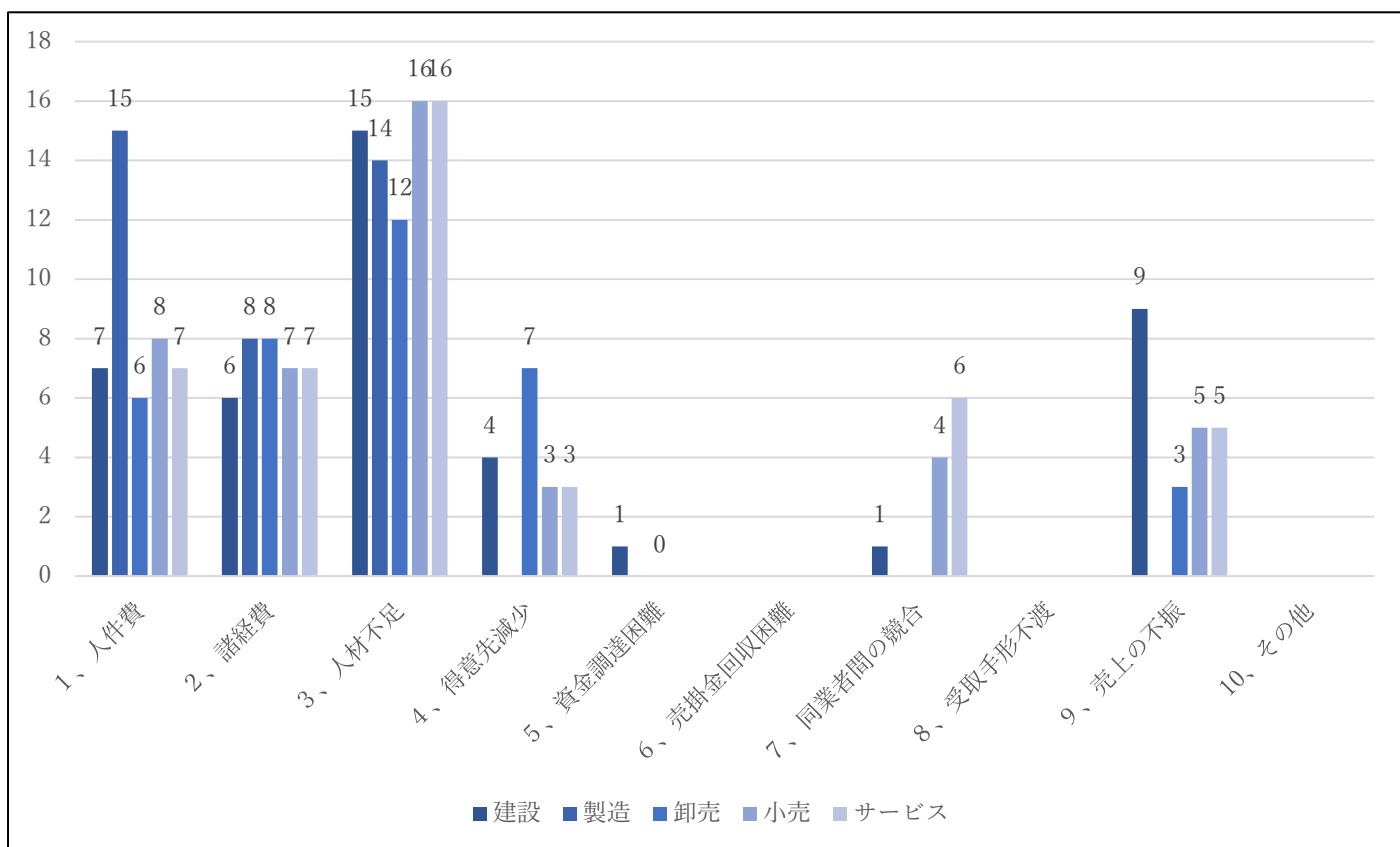


## 第4章 業種別 経営上の問題点

表1 業種別上位

|       | 1 位  | 2 位          | 3 位     | 4 位   | 5 位     |
|-------|------|--------------|---------|-------|---------|
| 建設業   | 人材不足 | 売上の不振        | 人件費増    | 諸経費増  | 得意先減少   |
| 製造業   | 人件費増 | 人材不足         | 諸経費増    | —     | —       |
| 卸売業   | 人材不足 | 諸経費増         | 得意先減少   | 人件費増  | 売上の不振   |
| 小売業   | 人材不足 | 人件費増         | 諸経費増    | 売上の不振 | 同業者間の競合 |
| サービス業 | 人材不足 | 人件費増<br>諸経費増 | 同業者間の競合 | 売上の不振 | 得意先減少   |
| 全業種   | 人材不足 | 人件費増         | 諸経費増    | 売上の不振 | 得意先減少   |

グラフ1 業種別件数



※複数回答あり

○全業種でみると前回調査に引き続き、上位5位までの順位に変動はありませんでした。また、業種別でみると、全業種で「人材不足」、「人件費増」、「諸経費増」が多く占めており、ほとんどの業種で「人材不足」が多く占め、製造業では「人件費増」が多く占めました。また建設業、製造業では問題点の集中がみられました。

## 第5章 業界の景気動向等その他のご意見

### ○業界の問題点について

#### 【建設業】

- ・繁忙期のある仕事で、雨天の日と次の日なども、仕事ができなくなる状況の中、毎週日曜日を休んでいるが仕事の進みが悪く、工期終了の心配と売上減になる心配が出て来た。
- ・人手不足。

#### 【製造業】

- ・人材確保、設備更新。

#### 【卸売業】

- ・働き方改革 2025 不足問題の影響が色濃く影響してきている状態で得意先に事前説明に行ったがなかなか理解いただけないのが現状。思うような商品の手配がつかず、得意先とのトラブルが増えている。大型連休になると1週間~10日は運送会社は休みになるので過剰在庫に繋がっている。
- ・インボイスの業務増と消費税増。

#### 【小売業】

- ・万年人手不足。

#### 【サービス業】

- ・公共事業の全体予算が不足しているなど状況は好ましくない。
- ・世間一般でも悩みの種である、人件費、原料、その他調達品の価格高騰による、利益の圧迫による安定経営への影響。
- ・仕事はあるのに人材不足で困っています。
- ・教育が伴う業種ですが働き方改革も含め各自の意思改革がより一層求められてきたことを自覚させるのが難しい。